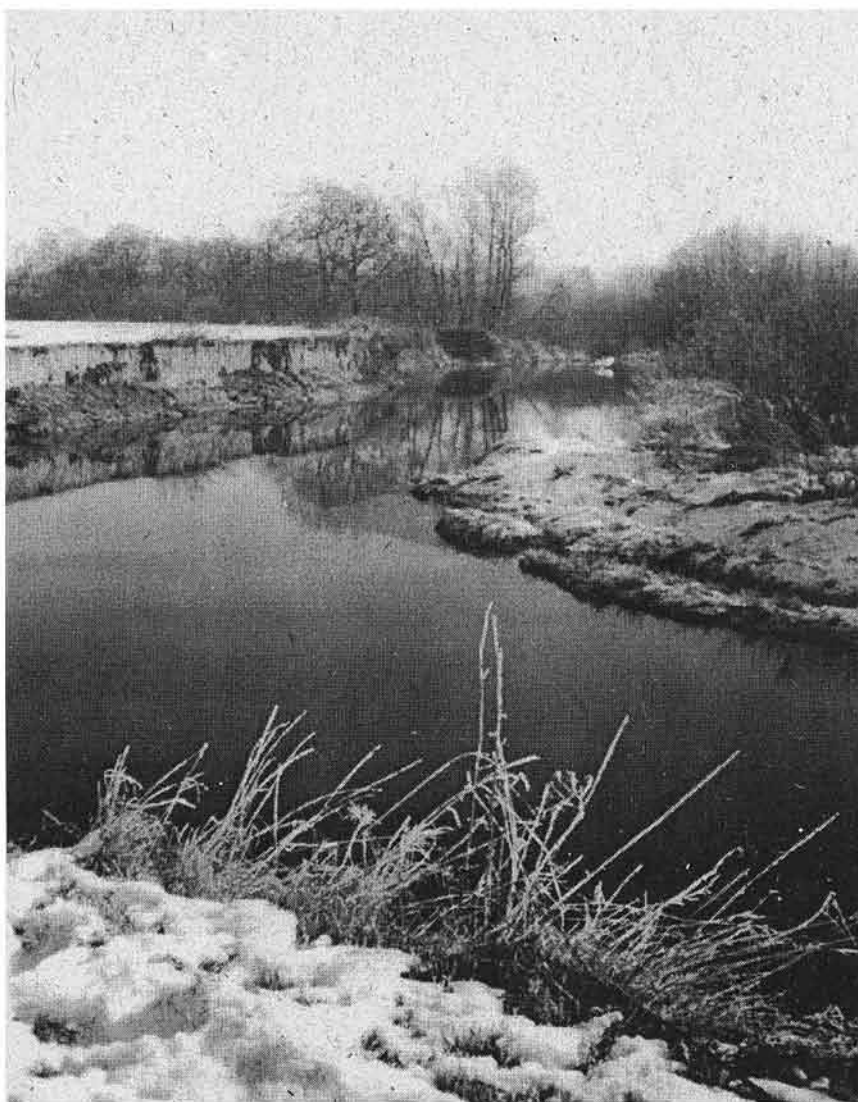


POODŘÍ

ČASOPIS OBYVATEL HORNÍ ODRY



Z obsahu:

Z historie osídlování kraje
Obec Proskovice se představuje
O geologii Moravské brány
CHKO Poodří
Tip na výlet

OBSAH

strana:

Úvodem	3
Historie osídlování kraje	
Pravěké nálezy z Mankovic a Bernartic nad Odrou	4
Památky	
Sunkův mlýn v Proskovicích	6
Hraničníky	7
Lidé a jejich osud	
Hranice Moravy a Slezska u rodiště J.G.Mendela	8
První sochařský portrét J.G.Mendela	8
Pověst	
Jak se dostaly sněženky do Sedlnice a odtud až do Poodří	9
Památné stromy	
Památné stromy na Odersku	10
Oblastní časopis Čas	12
Přírodní poměry	
Geologie Moravské brány v Poodří	13
Hlavaté vrby v Poodří ještě jsou	16
Chráněná krajinná oblast Poodří	17
Obce se představují	
Proskovice	21
Tip na výlet	
Starobělská Zámčiska	23
Ubytování v Poodří	
Penzion v Hukovicích	24
Obecní dění	
Z obecního dění	25
Suchdol nad Odrou má své muzeum	27
Stránky pro děti	
Pro šikovné ruče - okenní krmítko pro ptáky	28
Dopisy čtenářů	30
Sponzor čísla	31
Poznáváte ?	32

POODŘÍ - časopis obyvatel horní Odry

Vydává Společnost přátel Poodří ve spolupráci s ČSOP Odry, ČSOP Jeseník n.O., Správou CHKO Poodří a Okresním úřadem v Novém Jičíně

Redakční rada: Ing. Radim Jarošek, Ing. Petr Lelek, Lumír Kuchařík, Ing. Alena Malíková, Ing. Hana Hůlová

Adresa redakce: Výškovická 102, 700 30 Ostrava

Tisk: Show & Tell spol. s r.o., Stodolní ul. 3, Ostrava 1

Vydávání povoleno Magistrátem města Ostravy pod číslem registrace MMO - 102/97 PS

Podávání novinových zásilek povoleno Českou poštou, s.p., Odštěpným závodem Severní Morava, č.j. 4497/97 - P/1 ze dne 8.12.1997.

Vychází 4x ročně, roční předplatné včetně poštovného 60,- Kč, cena jednoho čísla 20,- Kč.

Objednávky předplatného na adrese redakce.

I.ročník, č. 1/1998

Foto na 1. straně obálky: Odra u Proskovic v CHKO Poodří (R. Jarošek)

VÁŽENÍ ČTENÁŘI,

přišla chvíle pomyslného přestřihnutí pásky, která v našem případě znamená vznik nového regionálního čtvrtletníku s názvem „Poodří - časopis obyvatel horní Odry“. Často se během ní pronáší slavnostní projevy a padne mnoho slov. Buďme raději stručnější a nechme více vyniknout to, co považujeme za nejdůležitější.

Zopakujme tedy tři přání, tři zásady z úvodu nultého čísla, kterých bychom se chtěli držet :

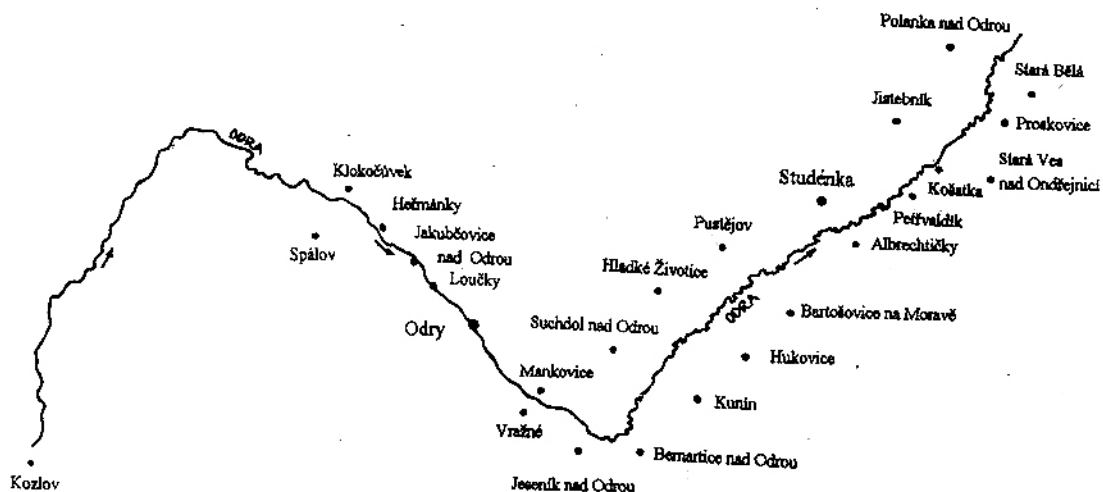
Chtěli bychom :

- aby vznikl časopis, který bude spojnicí minulých událostí s životem dnes.
- aby se nám podařilo tuktout na strunu znějící vztahem člověka k místu, kde se narodil, kde žije a které má rád.
- aby se rodil časopis, který bude tuto strunu rozeznávat v široké paletě pohledů a názorů a který bude především společným dílem obyvatel Poodří, lidí a jejich krajiny.

Vy sami nejlépe posoudíte zda se nám dílo daří nebo ne. My jsme přesvědčeni o tom, že bez Vaší pomoci a zájmu to půjde jen velmi stěží.

S přáním krásného a klidného roku 1998 Vás zveme ke společnému dílu.

Buďte vítáni.



PRAVĚKÉ NÁLEZY Z MANKOVIC A BERNARTIC NAD ODROU

Nedaleko místa, kde nynější cesta z Vražného do Mankovic překračuje Odru, byla v roce 1891 u příležitosti stavby dráhy Suchdol u Oder u kilometru 4,765 stavby vykopána jáma materiálu (hlíny a štěrku), při čemž dělníci uprostřed vrstvy aluviálního říčního štěrku narazili v hloubce 70 cm na četné bronzové předměty, které zde ležely bez jakéhokoliv obalu těsně u sebe, volně v propustném štěrku, který byl pokryt jen slabou vrstvou jílu. Tak byl, ve zkratce, popisován nález bronzových předmětů u Mankovic v dobových dokumentech ...Blíže již příspěvek dr. Grepla z Okresního muzea v Novém Jičíně.

Velký hromadný nález bronzových předmětů z nichž 89 kusů bronzů se podařilo zachránit významnému moravskému archeologovi K.J. Maškovi. O první datování se již pokusil K.J. Maška ve svém příspěvku o tomto nálezu s datací do středu posledního tisíciletí př. n.l. do „počínající doby halštatské“.

Nejnověji se problematikou mankovického pokladu zabýval Václav Furmánek. Poměrně velký počet bronzových předmětů z hromadného nálezu představuje sice jen několik málo typů (jehlice, brýlovité závěsky, puklice a kolečkové závěsky), ale jsou natolik výrazné, že jejich analýza může objasnit chronologické postavení celého hromadného nálezu.

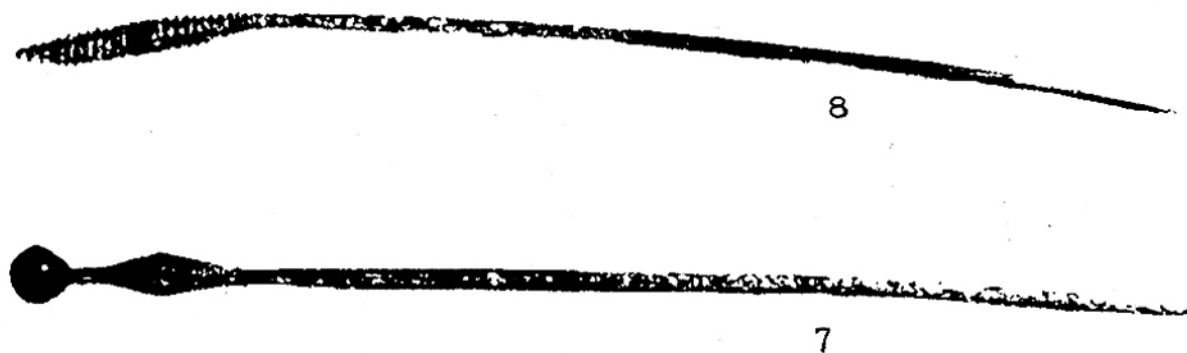
Výraznými předměty jsou zlomky pravděpodobně dvou plochých nárameníků s vytepanou výzdobou (obr.1-6), které mají své analogie s nárameníky z nálezů z Hulína a Tučap.

Další chronologickou průkaznost mají dvě jehlice.



Obr. 1 - 6

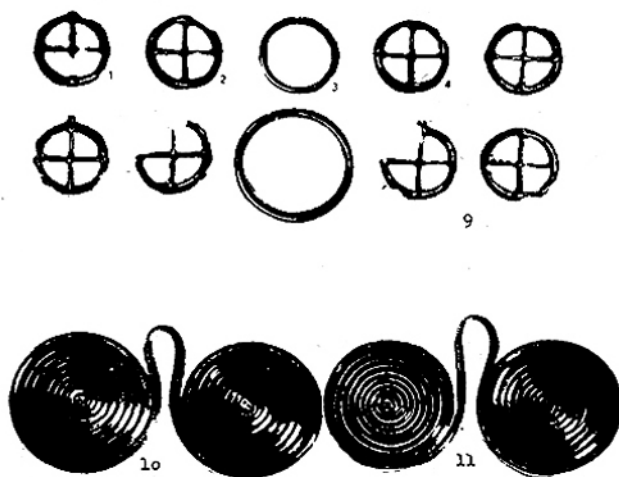
Jehlice s dvojkónickou hlavicí a zduřelým krčkem (obr. 7) má svůj vývoj v mladších fázích středodunajské mohylové kultury a ve starších fázích lužické kultury. Jehlice se zesílenou a výrazně obvodově rýhovanou hlavicí (obr. 8) má svůj dominantní výskyt na lužických žárových pohřebištích stupně HA (1 200 - 1 000 př.n.l.).



Obr. 7 - 8

Nejstarší chronologicky přítomné předměty v hromadném nález z Mankovic, jsou datovány do konce stupně BD (1 300 - 1 200 př.n.l.) s možností přežívání do stupně HA₁ (1 200 - 1 100 př.n.l.). Převážná část nálezů zapadá však do stupně HA₁ (1 200 - 1 100 př.n.l.) - puklice, kolečkové závěsky, brýlovité závěsky - obr. 9 - 11.

Nejmladšími předměty jsou tři uzavřené bronzové kruhy sestupného průřezu, které se začínají objevovat ve stupni HA, ale setkáváme se s nimi i v závěru pozdní doby bronzové HB_{2/3} (900 - 750 př.n.l.). Mankovický hromadný nález bronzových předmětů se svým obsahem a charakterem blíží některým nálezům slezským a je datován do stupně HA₁.



Obr. 9 - 11

Později v roce 1961 došlo k nálezům pravěkých nádob v katastru obce Bernartice nad Odrou. Při výkopu kanalizační a vodovodní sítě pro novostavbu vepřina byla v hloubce 160 cm pod dnešní úrovní terénu nalezena mísa černé barvy s prohnutým hrdlem a na ní ležel šálek s páskovým ouškem s plastickou výzdobou. Obě keramické nádoby překrývala větší zásobnice žlutohnědé barvy s nízkým okrajem hrdla a s plastickou důlkovanou páskou.

Z nálezových okolností je zřejmé, že se jednalo o žárový hrob datovaný do období HB₁ - HB₃ (1000 - 750 př.n.l.) do slezské fáze popelnicových polí.

PhDr. Emanuel Grepl - Okresní vlastivědné muzeum v Novém Jičíně

Vážnější zájemci mohou další bližší informace dále najít :

Maška K.J. (1892) : Nález bronzů u Mankovic ve Slezsku, Časopis vlasteneckého muzejního spolku v Olomouci IX, 117, 118.

Furmánek V (1974) : K datování hromadného nálezů bronzových předmětů z Mankovic, okr. Nový Jičín, Archeologický sborník, 54 - 63, Profil Ostrava.

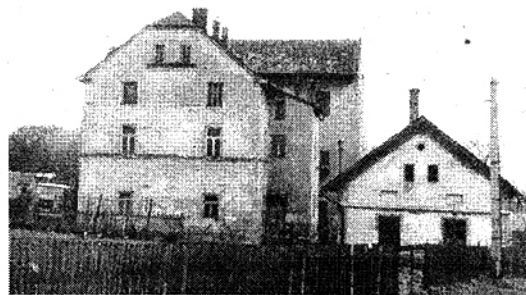
SUNKŮV MLÝN V PROSKOVICÍCH

Budete-li procházet nebo projíždět Proskovicemi jistě Vás zaujme mohutná budova vodního mlýna v jižní části obce. Škoda jen, že dříve jistě výstavný mlýn je dnes opuštěný a chátrá...

Mlýn v Proskovicích byl postaven pravděpodobně v 1. polovině 17. století. V roce 1658 se o něm jedná jako o součásti svobodné proskovické rychty.

Je docela možné, že první dřevěný mlýn stál při řece Odře, jak tomu nasvědčuje objev z roku 1974, učiněný v jedné ze zátočin Odry. Při odplavování sypkého břehu odhalil říční proud ve čtyřech metrech pod úrovní terénu dřevěné torzo srubové, pečlivě čepované stavby o rozměrech 8x4 m se základními trámy o průměru až 30 cm. Avšak písemné prameny nevydávají dostatečné svědectví o dvou mlýnech v Proskovicích, příp. o umístění staršího z nich.

V roce 1738 prodal držitel staroveského panství Rudolf Podstatský z Prusinovic proskovický mlýn Janu Dvorskému ze Staré Vsi pro jeho syna za 250 zlatých. Podle tradice, ale i podle některých písemných pramenů uzavřel proskovický mlynář s obcí dohodu o chovu plemenného kance, za což měl právo pást na obecní pastvině dobytek. Když na počátku 19. století přestal kance chovat, zavázal se dodávat obci každoročně 36 koláčů, 5 velkých pecnů chleba, 5 pečení jakéhokoliv druhu masa a 2 hrnce sladké omáčky. Obec pak každoročně pořádala v listopadu na sv. Martina slavnostní hostinu, spojenou s tancovačkou.



Sunkův mlýn ze sev. strany (foto M. Kosňovský)

Ve druhé polovině 30. let 19. století po sporech mezi obcí a mlynářem se obec usnesla povinnost odpustit za peněžitou úhradu 120 zlatých.

V roce 1903 koupil mlýn od rodiny Dvorských Antonín Sunek. Jeho úsilím byl sešlý a zanedbaný mlýn přestavěn a modernizován. V 50. letech se dostal do vlastnictví Pekáren a mlynáren Pardubice. V 50. - 80. letech v něm mlel pan Štěpán Hynek, který předtím pracoval u mlynáře Sunka. V provozu byl mlýn ještě v 80. letech. Nyní se proskovický mlýn navrátil do rukou původních majitelů, rodiny Sunkovy.

Převzato z práce Proskovice (1394 - 1994) A. Barcucha a E. Rohlové (Archiv města Ostravy)

HRANIČNÍKY - ZAPOMENUTÉ PAMÁTKY

Když podzim a zima rozestřou svou vládu, tu vystupují z řidnoucí vegetace i z lidského zapomnění drobné kamenné památky, které nám připomínají dávnou historii...

Mezi ně patří i hraniční kameny, které můžeme nalézt na okrajích lesů, u polních cest, na hrázích rybníků, ale i uprostřed dnešní zástavby. Mají nejčastěji tvar mezníku s vytesanými nápisy, letopočty a někdy i šlechtickými erby. Označovaly hranice panství či katastry obcí a vymezovaly tak zároveň i mikrosvět našich předků. Těšily se velké vážnosti a jejich poškození nebo přemístění bylo postihováno těmi nejpřísnějšími tresty.

V Poodří můžeme většinu hraničních kamenů datovat do 18. století, do období vlády Marie Teresie a Josefa II. Do našich dnů se jich dochovala jen malá část a mnohé z nich jsou poznamenány nelítostným zubem času a někdy i lidskou zlobou a malostí.

Tiší kamenní svědkové spoluutváří charakteristické rysy krajiny v Poodří a zůstávají nedílnou součástí odkazu našich předků. Jistě si zaslouží naši pozornost. Podrobněji se k nim vrátíme někdy příště.

Jan Číp

Okresní vlastivědné muzeum v Novém Jičíně

Okresní vlastivědné muzeum v Novém Jičíně provádí v současné době registraci hraničnicků a velmi uvítá pomoc veřejnosti. Se svými nálezy se obraťte na Jana Čípa z novojičínského muzea (tel. 0656/701 156) nebo na adresu Společnosti přátel Poodří.

Děkujeme za Váš zájem.

*Hraničnick na hranicích Bartošovic na Moravě, výška 53 cm. Nápis G.P. - Gemeinde Partschendorf - obec Bartošovice
Foto : Autor*



HRANICE MORAVY A SLEZSKA U RODIŠTĚ J.G.MENDELA

Historická zemská hranice komplikovaně probíhající v okolí Vražného nemůže mít přírodní předpoklady. Ignoruje tvar reliéfu, stejně jako linii dálkové stezky.

Starý průběh hranice přisuzoval Hynčice a Horní Vražné Slezsku, podobně jako Mankovice, zatímco Dolní Vražné oddělil na Moravu. Z atlasu československých dějin (vydaného v roce 1965) vyplývá, že tato hranice se ustálila někdy v průběhu 15. století, ne-li dříve. Vytrvala do vzniku Československa a zanikla definitivně teprve roku 1928 se zrušením samostatné slezské země a vytvořením země moravskoslezské.

Složitý průběh hranic zřejmě ovlivnily majetkové poměry panství. Johann Mendel z Hynčic se tedy narodil ve Slezsku. Kostel sv. Petra a Pavla postavený v roce 1799, kde byl Mendel v roce 1822 pokřtěn, patřil do Dolního Vražného, a tak podle místa křtu byl Gregor Mendel Moravan.

Za života Mendela zůstala tato historická hranice nezměněna, stejně jako název jeho rodné obce (německy známá jako Heinzendorf). Okolní krajině se říkalo Kravaňsko, což dobře charakterizovalo zemědělský ráz území.

*Ing. Radan Květ
Mendelianum, Brno*

PRVNÍ SOCHAŘSKÝ PORTRÉT J.G.MENDELA

Teprve šestnáct let po smrti J.G.Mendela začal roku 1900 svět postupně rozeznávat význam jeho vědecké práce.

Proto v roce 1906 iniciovala Přírodovědná společnost v Brně, v jejichž spisech před léty vycházely Mendelovy studie, vytvoření mezinárodního komitétu. Ten rozhodl na oslavu badatele instalovat v místě jeho působení na Starém Brně důstojný pomník.



V soutěži zvítězil návrh Theodora Charlemonta a pomník byl v roce 1910 s velkou slávou odhalen. K té příležitosti byla vydána i drobná Charlemontova plaketa s podobou Mendela - též první svého druhu. Nyní pomník stojí v parku - kdysi pokusné zahradě starobrněnského kláštera - a shlíží na působiště portrétovaného.

Charlemontův model druhé verze pomníku - sedícího Mendela - se dochoval a tvoří nyní součást expozice G. Mendela v jeho rodném domě v Hynčicích.

*T: Charlemont : Prvý pomník J. G. Mendela, Brno,
Augustiniánský klášter
(foto R. Květ, 1997)*

Ing. Radan Květ, Mendelianum, Brno

JAK SE DOSTALY SNĚŽENKY DO SEDLNICE A ODTUD AŽ DO POODŘÍ...

Každé jaro rozkvétají lužní lesy v Poodří nesčítelným množstvím sněženek. O tom, jak se tyto křehcí poslové jara dostali do Sedlnice a po říčce Sedlničce určitě až k nám do Poodří vypráví pověsti. A podle nich pan Lubomír Loukotka z Příbora.

První pověst hovoří o tom, že před lety žil na jednom sedlnickém statku lakomý sedlák. Nikomu nepřál, ani vlastní dceři Marii. Jednou ji přistihl v zahradě, jak nesla něco v zástěře. Obořil se na ni, že vynáší ze statku obilí. Ustrašená dcera povídala, že jí to dala neznámá babička, kterou potkala za humny, a že jsou to květinová semena.

Lakomý otec jí v zlosti zástěru roztrhl a semena rozházel po zahradě. Pohrozil pak dceři, že ji z domu vyžene, jestli ze semen nevyrostou květiny. Dcera se celou zimu modlila, aby květiny vyrostly. A hle. Sotva zmizel sníh, byla zahrada celá bílá - plná sněženek.

Druhá pověst je podobná. V Sedlnici byl bohatý statkář, který nakládal zle nejen s čeledí, ale i se svou dcerou. Ta zase naopak byla hodná a ke každému vlídná, zvláště k chudým lidem. Tajně chudým rodinám nosila chleba a obilí. Otec se o tom dověděl a přísně ji pohrozil. Dcera však neposlechla a pokračovala ve svých dobrých skutcích, protože ve vesnici byla velká bída. Jednou ji však otec zastihl, když z domu nesla obilí. Dívka se zalekla, když uviděla krutého otce a pomyslela na to, jaký trest by jí čekal, kdyby řekla pravdu. Tvrdila tedy otci, že to má květinová semena, která prý vyrostou brzy z jara, kdy má otec svátek. Otec tomu sice nevěřil, ale nedal nic znát. Věřil, že dcera stejně trestu neujde. Nic mu nevadilo, že to bude až na jaře. Ale Bůh dívku zachránil. Pro její dobré srdce a dobrodiní, které prokazovala chudým, udělal zázrak: ve všech zahradách chudých lidí, kterým dívka nosila jídlo, se v březnu zabělel koberec bílých květů - sněženek. Od té doby si chudí lidé mohli přivydělávat tím, že prodávali kytičky prvních jarních květů ve městech. Proto též sněženkám říkali „chléb chudých“.

Třetí pověst klade původ sněženek do 13. století, kdy prý se pod Kotoučem utábořili Tataři. Na den sv. Trojice se strhla silná bouře, říčka Sedlnička se rozvodnila tak, že zaplavila tatarské ležení. Voda odplavila jejich tábor i s koňmi a zásobami a všichni Tataři se utopili. Seno, které Tataři vozili s sebou a v kterém byla semínka sněženek, bylo odplaveno až na sedlnické louky a do sedlnických zahrad. A tak příštího jara rozkvetly všude kolem Sedlničky bílé sněženky.

Jiná pověst vypráví totéž, ale o Švédech za třicetileté války.

....a protože se Sedlnička vlévá do Odry, rozšířily se tak sněženky až na oderské louky, kde každého jara rozkvétají

*Lubomír Loukotka
důchodce, kronikář města Příbora, pracoval jako učitel*

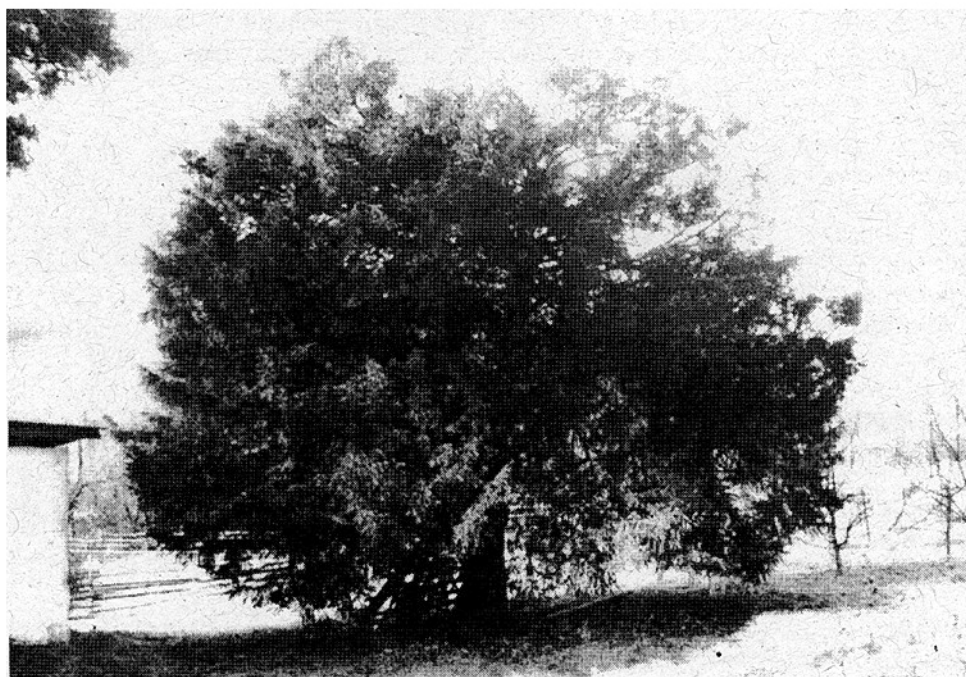


PAMÁTNÉ STROMY NA ODERSKU

Stromy od nepaměti doprovázejí člověka na jeho pouti životem i dějinami. Vždyť člověk byl v minulosti na stromy bytostně odkázán - dřevo na ohni jej hřálo, poskytovalo mu stavební a konstrukční materiál na příbytky, lodě, nábytek, nářadí ale i na zbraně. Mnohé ze stromů mu poskytovaly ovoce, léčivé drogy, ochranu domů před bleskem, polí před erozí a v jejich stínu nacházel místo pro odpočinek. Dodnes v lidech přetrvává podvědomá úcta ke stromům - velikanům, které "zažily" doby našich prapředků.

Proto i na Odersku si řada z nich zasloužila zvláštní ochranu poskytovanou státem - prohlášením za památné stromy (podle § 46 a 47 zákona č. 114/1992 Sb. o ochraně přírody a krajiny v platném znění). Na Odersku (t.j. na území pověřeného MěÚ v Odrách) je k dnešnímu dni vyhlášeno celkem 9 památných stromů. V údolí a údolní nivě řeky Odry rostou 4 z nich:

1. **Tomčkův tis** - tis červený (*Taxus baccata* L.) o obvodu kmene 224 cm a výšce 8,5 m roste v zahradě bývalého fojtství v Heřmánkách naproti "Hospody na rozcestí"
2. **Lípa u zastávky** - lípa srdčitá (*Tilia cordata* Mill.) o obvodu kmene 420 cm a výšce 26 m roste u železniční zastávky v Mankovicích
3. **Jesenický dub** - dub letní (*Quercus robur* L.) o obvodu trojitého kmene 450 cm a výšce 21 m roste vedle hřiště v Jeseníku nad Odrou
4. **Novovéscký dub** - dub letní (*Quercus robur* L.) o obvodu kmene 437 a výšce 25 m roste v Nové Vsi (Kolonce) za žel. přejezdem nalevo od místní komunikace vedoucí z Louček do Vítovky (u odbočky žlutě značené turistické stezky)



Dalšími památnými stromy mimo údolí řeky Odry jsou:

5. **Spálovský klen** - javor klen (*Acer pseudoplatanus L.*) o obvodu kmene 436 cm a výšce 19 m roste v pravé řadě javorového stromořadí u turistické stezky zkracující oblouk „Mlýnice“ (cesty vedoucí ze Spálova ke Spálovskému mlýnu)
6. **Kamenský klen** - javor klen (*Acer pseudoplatanus L.*) o obvodu kmene 315 cm a výšce 17 m roste uprostřed polí nalevo od silnice vedoucí z Kamenky do Vítkova
7. **Bürgermeisterův tis** - tis červený (*Taxus baccata L.*) o obvodu kmene 200 cm a výšce 8 m roste u plotu zahrady domu č.p. 46 na východním okraji Kamenky.



Novověsský dub letní (foto P. Lelek)

8. **Heřmanická lípa** - lípa velkolistá (*Tilia platyphyllo Scop.*) o obvodu kmene 525 cm a výšce 16 m roste v Heřmanicích u Oder v ostrůvku listnatých dřevin ve svažité pastvině napravo od silnice z Heřmáněk
9. **Fojtíkova lípa** - lípa velkolistá (*Tilia platyphyllo Scop.*) o obvodu 1. kmene 700 cm, 2. kmene 265 cm a výšce 14 m roste v jihovýchodní části Tošovic napravo od příjezdové cesty z polí k Fojtíkovu statku.

U většiny stávajících památných stromů byl hlavním důvodem k vyhlášení ochrany jejich věk a mohutnost. U obou tisů jejich druhová vzácnost i když v minulosti byly tisy přirozenou součástí lesních porostů Nízkého Jeseníku. Můžeme tak usuzovat např. z obecního znaku obce Spálova, kde je tis červený hlavním motivem.

Jelikož každý strom postupně stárne a chřadne, MěÚ v Odrách chystá vyhlášení nových památných stromů na celém Odersku, např.:

- tis červený u rákosiny pod hřbitovem v Klokočůvku
- dub letní na pravém břehu řeky Odry u brodu mezi jakubčovicským jezem a Heřmánkami
- lípa a dub u „Pavlíkova“ statku v Jakubčovicích n.O. (u obecního úřadu)
- lípa u vodního mlýna v Loučkách
- dub letní v polích pod Tošovickým kopcem
- červenolistý buk lesní před obchodním domem „Odra“ v Odrách
- topol černý v pravobřežním porostu řeky Odry mezi Čurdovým mlýnem a Mankovicemi, který je s obvodem kmene 668 cm nejmohutnějším stromem na Odersku vůbec.

Je jen škoda, že se nám doposud nepodařilo získat žádné historky ani vypátrat skutečné události, které by se k památným stromům pojily. Obracíme se proto na všechny čtenáře Poodří s prosbou o spolupráci při získávání historických údajů ke všem uvedeným stromům popř. i při vytipování dalších stromů, které by se vyhlášením za památné stromy mohly stát „magnetem“ cestovního ruchu a dokladem našeho kladného vztahu k přírodě i pro naše potomky.

Předem Vám děkujeme

Za Městský úřad v Odrách :

Ing. Petr Lelek

odbor ÚP, architektury a ŽP, (tel.: 0656/730 165-7, kl. 18)

OBLASTNÍ ČASOPIS ČAS

Začátkem tohoto století vedla železniční dráha z Ondrášova do Dvorců a do Budišova jezdil autobus. Beroun byl okresem a ve Dvorcích sídlila justice, Libavá vzkvétala. Naší snahou je, aby tato oblast opět vzkvétala. Byť již uplynulo pomalu sto let ...

Tyto řádky uvádějí každé číslo měsíčníku Čas. Nezávislé noviny jsou určeny především čtenářům z oblasti bývalého okresu Šternberk (19. století) a Moravský Beroun (20. století), ale své si zde jistě najdou i zájemci o tento kraj odjinud.

Největší rozsah z dvanácti stran mají pochopitelně aktuální zprávy z oblasti doplněné inzercí. Pravidelnou součástí jsou informace z kulturního dění a sportu. Rovněž nechybí historické okénko s názvem „Z dějin Moravskoberounska“ a rozsáhlý seriál „Ohlédnutí zpět“ mapující historii firmy Granitol. K významným výročím a událostem jsou vydávána mimořádná čísla, z nichž uvedme například květnové, které je věnováno univerzitnímu profesorovi Františku Ignáci Halaškovi. Časopis vydává MORAVSKÁ EXPEDICE ve svém nakladatelství a vydavatelství.

Ambiciózním záměrem nakladatelství je „Projekt 2000“, který spočívá ve vydání 30 publikací z dějin dřívějšího okresu Šternberk a Moravský Beroun se zřetelem na významné osobnosti, události, stavby a přírodní zvláštnosti oblasti od 12. století do dnešních dnů.

Jedním z prvních počínů projektu je právě vycházející vlastivědná publikace „Hvězda pod Rosuticí“, kterou si lze, stejně jako Čas (5 Kč za číslo), objednat na adrese vydavatele: Moravská expedice, Střední 137, Moravský Beroun, tel.: 0646/733004.

Naším čtenářům to můžeme jen doporučit.

GEOLOGICKÁ STAVBA MORAVSKÉ BRÁNY V POODŘÍ

Předchozí díl seriálu o přírodních poměrech Poodří byl věnován geologii Nížkého Jeseníku a neživou přírodu jsme sledovali podél řeky Odry. Zachovejme tento postup i v dnešním pokračování a navažme na poslední věty z minula. ... Krátkým průlomovým údolím opouští Odra vrchovinu Nížkého Jeseníku a nad obcí Mankovice vstupuje do Moravské brány...

Moravská brána - pojem, který je významný z řady pohledů - historických i přírodovědných.

Prvotní, možná nikoliv významově, ale určitě časově, je ovšem dávná geologická minulost vzniku této struktury.

Moravská brána je morfologicky výrazná a tektonicky podmíněná sníženina, která se nachází na rozhraní dvou základních celků geologické stavby naší republiky - Českého masívu na západě a Vnějších Západních Karpat na východě.

Z morfologického hlediska je to plochá pahorkatina s širokou nivou v jádru. Tvoří ji Bečevská brána na jihozápadě a Oderská brána na severovýchodě.

Právě tato menší část je předmětem našeho zájmu. Plošný rozsah Oderské brány je 380 km². Na jihozápadě, přibližně u hlavního evropského rozvodí u Bělotína, navazuje na zmíněnou bečevskou část Moravské brány a na severovýchodě u Ostravy přechází v rovinu Ostravské pánve. Nejvyšším „vrcholem“ Oderské brány je plochý hřbet Lučické Stráže (339 m.n.m). Průměrná výška je však pouze 260 m.n.m. a nejnižším místem protéká Odra na jižním okraji Ostravy. Jádrem Oderské brány je rovina Oderské nivy, která je součástí Chráněné krajinné oblasti Poodří.

Výrazný prolomový charakter bečevské části Moravské brány se k severovýchodu, tedy v Oderské bráně, pozvolna vytrácí. Zatímco omezení proti Nížkému Jeseníku je až po obec Kletné u Suchdola nad Odrou velmi výrazné, je její protilehlé omezení k vyššímu reliéfu Příborské pahorkatiny značně méně výrazné a místy přerušované širokými údolními pravostranných přítoků Odry (Jičinka, Lubina, Ondřejnice). Podle současných poznatků Moravská brána vznikla poklesem okraje Nížkého Jeseníku v průběhu třetihor (přesněji v jejich mladší části - miocénu). Přibližně tedy někdy před 18 - 20 milióny lety. Řeka Odra tekla tehdy uvnitř Moravské brány ve stejném směru jako dnes. Ovšem nebylo tomu tak dlouho, alespoň ne v geologickém nazírání na čas. K tomu se však dostaneme později.



Morfologicky výrazný svah Nížkého Jeseníku u Pohoře v místech, kde Odra vstupuje do Moravské brány (foto R. Jarošek)

Procházkou geologickou historií bude vhodnější započít mnohem dál, na rozhraní starohor a prvohor, odborně proterozoika a paleozoika, někdy před 600 či více milióny lety.

Celá severovýchodní Morava byla součástí rozsáhlého území tvořeného mořskými usazeninami - jílovci, prachovci a drobami. Později došlo k regionální metamorfóze a přeměně hornin v dnešní komplex metamorfovaných (přeměněných) hornin (Brunovistulikum). Znalosti o něm jsou poměrně kusé a vycházejí z geofyzikálních měření a několika hlubinných vrtů, které dosáhly této kry v hloubce více než jednoho km. Zdá se, že převládajícím typem hornin jsou krystalické břidlice - hlavně ruly a dále migmatity a fylity.

Na proterozoická metamorfika se ukládaly sedimenty středního a svrchního devonu. Spodní (bazální) souvrství je tvořeno především mořskými slepenci, pískovci a prachovci, které sedimentovaly v mělkovodním mořském nebo dokonce kontinentálním prostředí. V průběhu středního devonu došlo od západu k rozáhlé mořské záplavě a zároveň poklesávaly okraje pevniny. Na dně moří sedimentovaly svrchní vápencová souvrství (macošské a líšeňské souvrství). Charakter sedimentů svědčí o tom, že se většina z nich ukládala v prostředí poměrně mělkého moře. Během sedimentace docházelo k řadě dílčích pohybů jednotlivých ker sedimentační mořské pánve. Moře se střídavě prohlubovalo a změlčovalo, ustupovalo a nebo naopak zaplavovalo okraje pevnin a docházelo tak ke změnám sedimentačních podmínek.

Dokladem toho jsou odlišné typy vápenců s bohatou faunou korálů, stromatopor (vyhynulí mořští láčkovci s vápnitými kostrami, kteří žili přisedle ke dnu v koloniích), konodontů (několik milimetrů velké zubečkovité útvary nejasné funkce náležející dosud neznámým vyhynulým živočichům), dírkovců, brachiopodů a dalších zástupců fauny teplých moří (rovnik v devonu probíhal přes Evropu).

I tyto horninové komplexy nevystupují v Poodří nikde na povrch a v okolí je můžeme spatřit nejbližší na Maleniku u Hranic na Moravě.



Skupina devonských konodontů

Jinak tomu však je u nadložních uloženin patřícím slezskému kulmu (v Poodří spodní karbon), kterými jsme se podrobněji zabývali minule. V Moravské bráně tvoří okraj Nížkého Jeseníku a podloží nivy Odry a pozvolna poklesávají k jihovýchodu pod Karpaty.

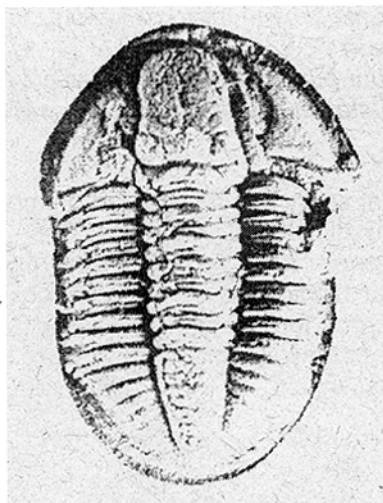


*Vyhynulý mořský spodnokarbonský mlž
Posidonia becheri*

Patří moravickému a hradecko - kyjovickému souvrství, které je podobně jako ostatní souvrství kulmu tvořeno mnohonásobným střídáním drob a břidlic, ojediněle slepenců.

Souvrství uzavírá Štúrovo mořské patro, kterým končí mořská sedimentace. Ostravským souvrstvím začíná uhlonosný svrchní karbon typický střídáním mořského a kontinentálního prostředí (paralický vývoj). Je součástí výběžku hornoslezské černouhelné pánve.

Přímořská plošina byla střídavě zaplavována mořem, čehož dokladem je cyklické uspořádání sedimentů podle vzoru : pískovec, prachovec nebo jílovec, kořenová půda, uhelná sloj a nadožní jílovec.



Tento poslední člen cyklu obsahuje často mořskou faunu (mořské patro) dokládající dočasnou záplavu plochého pobřeží mořem. Jedná se především o množství druhů mlžů, břichoňců, ramenonožců (přisedlí mořští živočichové s vápnitými schránkami podobní mlžům) a je známo několik druhů trilobitů. Sladkovodní horizonty s faunou jsou poměrně vzácné. Opomenout nelze rovněž zástupce rostlinné říše - plavuně a rostliny přesličkovité a kapradosemenné. Uvedené rostliny a živočichové dokládají subtropické a tropické klima, které v se ke konci karbonského útvaru stávalo sušším.

Uhlonosný karbon je posledním členem geologického profilu, který patří Českému masívu. Do Poodří zasahuje pouze do jeho nejsevernější části do okolí Staré Vsi nad Ondřejnicí, Jistebníka, Polanky nad Odrou a Proskovic. Jedná se o spodní členy ostravského souvrství - petřkovické a hrušovské vrstvy. Jsou navzájem odděleny několik metrů mocnou polohou so-

*Jeden z nejhojnějších spodnokrbon-
ských trilobitů Archegonus moravicus*

pečně horniny zvané hlavní brousek. Tento a řada méně výrazných poioh vulkanitů (tufů) svědčí o intenzivní vulkanické činnosti.

V závěru karbonského období dospěly vrásnění pohyby postupující od západu k východu až zde. Prvohorní sedimenty byly provrásněny a tektonicky porušeny (asturská fáze variského vrásnění). Vznikla horská soustava, která v následujícím dlouhém období až do terciéru (třetíhor) podléhala postupnému zarovnávaní a celkovému morfologickému přetváření. V uhlonosných sedimentech vznikl erozí výrazný reliéf se soustavou kopců a údolí.

Dnešní exkurzi geologickou minulostí ukončíme ve chvíli, kdy je Poodří souši na východním okraji Českého masívu nedaleko od dnešních Karpat, v našem případě Beskyd a Podbeskydí.



*Otisk kůry velké stromovité plavuně
Lepidodendron aculeatum
(svrchní karbon)*

Literatura z níž bylo čerpáno a kde se můžete dozvědět více :

- Misař Z. a kol. (1983) : Geologie ČSSR I. Český masív, SPN Praha
- Dopita M a kol. (1997) : Geologie české části hornoslezské pánve, MŽP ČR Praha
- Demek J., Novák V. a kol. (1992) : Neživá příroda, Vlastivěda moravská, Muzejní a vlastivědná společnost v Brně
- Menčík E. et al. (1983) : Geologie Moravskoslezských Beskyd a Podbeskydské pahorkatiny, ÚÚG Praha

*Ing. Radim Jarošek
Správa CHKO Poodří*

HLAVATÉ VRBY V POODŘÍ JEŠTĚ JSOU ...

Jedním z charakteristických prvků krajinného rázu oblasti Poodří jsou řady hlavatých vrb podél mlýnských náhonů, rybníků a tůňek, přirozených vodních toků. Hlavaté vrby - vrba košíkářská, vrba křehká či vrba bílá byly pěstovány pro jejich hospodářský význam.

Tenké proutky se hodily na výrobu košíků, silnějšími pruty s použitím bláta se zpevňovaly vějířovité krovy a střechy domů, ze dřeva vrb se vyráběly násady a topůrka. Tlusté větve pak sloužily jako palivo.

„Jak taková „hlava“ vrby vzniká?“

Vlivem častého a pravidelného ořezávání mohou do stromů pronikat spory hub a voda, jádro kmene vyhnívá a vzniká dutina. Po 5 - 7 letech začíná vrba ukazovat typickou „hlavu“.

V důsledku změn v hospodaření s půdou - rozoráním luk a pastvin, narovnáním vodních toků a likvidací drobných vodních ploch - příroda naší republiky o většinu těchto stromů přišla. A pokud zbývající stromy nejsou pravidelně udržovány, postupně mizí. Dochází totiž k tomu, že větve silí, rozrůstají se nahoru a do stran a hlavu nakonec rozlomí. Neforemné stromy a stínící koruny překážejí využívání zemědělských pozemků pod nimi a končí to tím, že jsou skáceny.

Naštěstí v Poodří hlavaté vrby ještě jsou ...

„A k čemu jsou hlavaté vrby dobré?“

Změnami v lučním hospodaření a ztrátami hlavatých vrb ztratilo a ztrácí množství specializovaných živočišných a rostlinných druhů vhodný biotop. Obzvláště to platí pro sýčka obecného, který nalézá ve starých stromech vynikající hnízdní příležitosti. Již na zdravé vrbě se usídluje bohaté společenstvo hmyzu - motýlů, brouků apod., v průběhu let pravidelného ořezávání se na „hlavách“ mezi pahýly ořezaných větví a v řezných místech neustále shromažďuje voda, která se v létě rychle vypařuje a naopak v zimě zase zamrzá. Měkké vrbové dřevo se stává uvnitř zpuchřelé, vznikají malé trhlinky, které jsou vyplněny trouchnivějícím a ztuhlým dřevem. V měkkém dřevě se usazují houby, jejichž výtrusy přines vítr. Typická „hlava“ postupně mohutní, dutiny a trhliny se zvětšují, živočišné „obyvatelstvo“ vrby se znásobuje, za asi 20 - 25 let je kmen uvnitř dutý.



Proskovice - přerostlé hlavaté vrby se snadno rozlamují
(foto R. Jarošek)

Až kolem 200 druhů hmyzu je vzhledem k výživě, rozmnožování a způsobu života závislých na různých orgánech vrb. Včely potřebují rané květy. Housenky jejich listy. Některé druhy hmyzu silnou kůru či vrstvy trouchnivějícího dřeva, ve kterém přezimují nebo zde kladou vajíčka a kde se zakuklí. Houby, brouci, larvy hmyzu a ptáci přispívají k tomu, že se na „hlavě“ vytvoří malé humusové podloží, ve kterém se někdy usídli i další křoviny (např. šipková růže). Kromě již zmíněných sýčků hnízdí v dutinách stromů také sýkory koňadry, sýkory modřinky, sýkory babky, rehci zahradní, lejsci šedí, vrabci polní, dudci chocholati apod.

„A jak se o vrby starat?“

Jak již bylo zmíněno - naštěstí v Poodří hlavaté vrby ještě jsou - jak dokládají obrázky z Mankovic a z Bernartic nad Odrou. Je nutno zvážit, v jakém stavu vrby jsou a podle toho je ošetřit:

- větve slabé, ohebné, typická kulovitá nebo hlavatá forma - netřeba žádný ořez
- větve silnější, rostoucí do všech stran, silné jako ruka, hlavatá forma ještě patrná - ořez není bezprostředně nutný, ale je třeba s ním počítat
- větve silné až velmi silné, nad 10 cm v průměru - nutný okamžitý zásah, hrozí rozlomení a zničení stromu

Ořezávání se provádí od konce října do začátku března. V tomto období je sýček sídlící ve vrbách nejméně rušen.

Při ořezávání se užívají dvě metody. Buď se ponechají krátké pahýlky z větví, nebo se uříznou těsně u hlavy. Někdy se doporučuje druhá možnost, tzn. řez těsně u hlavy, protože se tím zrychlí tvorba dutin.

Větve rostoucí stranou od hlavy se ořezávají dobře. Silné větve rostoucí kolmo vzhůru je lépe z bezpečnostních důvodů naříznout do klínku (jako při kácení stromů) na straně pádu a pak ze žebříku naříznout z druhé strany.



Mankovice - hlavaté vrby podél náhonu (foto L. Sovíková)

Jak je patrné z fotografie z Mankovic, jsou místa, kde ještě našim hospodářům záleží na tom, aby hlavaté vrby v krajině Poodří zůstaly. Navíc v současné době přestávají být v oblibě výrobky z umělých hmot a jsou vyhledávány výrobky z přírodních materiálů, je velká poptávka po nejrůznějších košících. A dále v souvislosti se zvyšováním cen energie, není nepodstatné ani využití dřeva na topení. Slučuje se tak krásné s užitečným a tak to má v přírodě být.

Ing. Alena Malíková
Správa CHKO Poodří

- zpracováno s použitím publikace Ochrana ptáků I., sestavil Josef Martiško, vydalo EkoCentrum Brno, 1995



CHRÁNĚNÁ KRAJINNÁ OBLAST POODŘÍ



V nultém čísle jsme uvedli základní informace o CHKO Poodří. Zabývejme se nyní Správou chráněné krajinné oblasti Poodří, která má území „na starost“ a protože je tady leden, a tedy doba bilancování, pokusme se stručně shrnout její činnost v minulém roce.

Co je to Správa chráněné krajinné oblasti ?

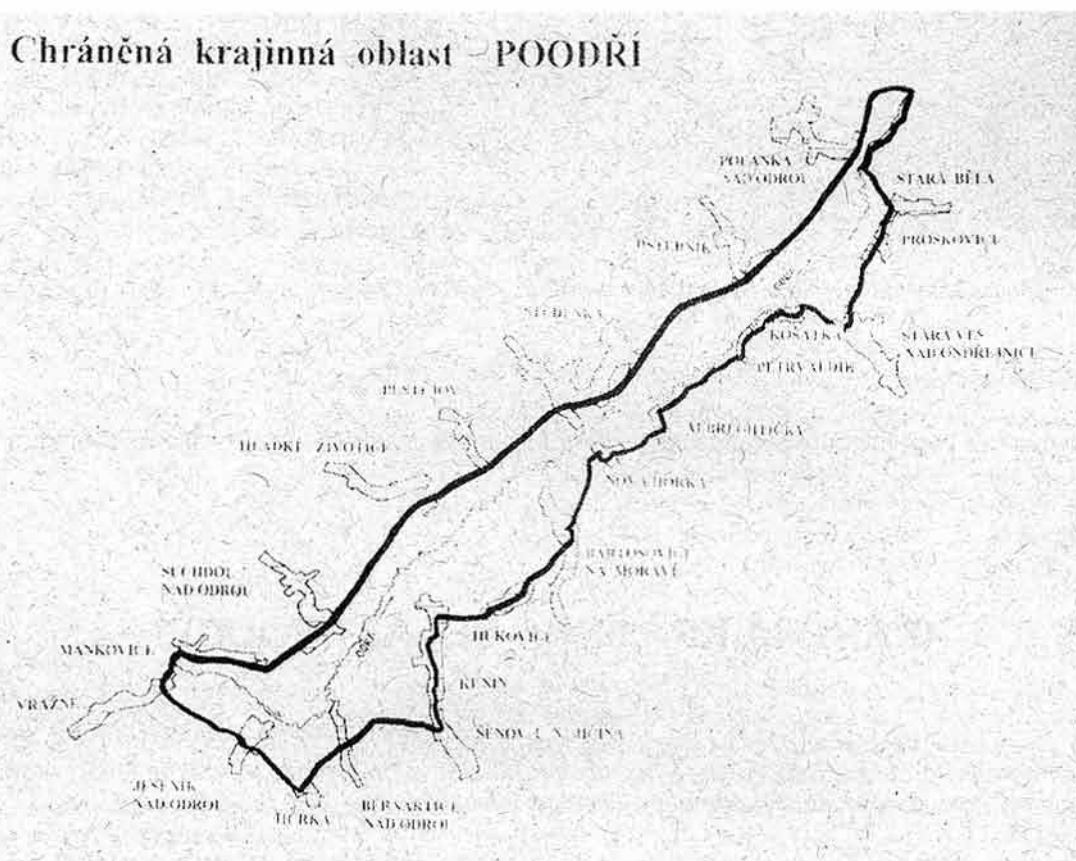
Zákon č. 114/1992 Sb. ustanovuje jako orgán státní správy na území chráněných krajinných oblastí jednotlivé správy.

Tyto vykonávají především státní správu v ochraně přírody krajiny. V praxi to znamená například, že mají pravomoc k vyhlášení přírodní rezervace, přírodní památky a památného stromu a dále projednávají a ukládají pokuty za přestupky a protiprávní jednání, hodnotí a vymezují místní systém ekologické stability atd.

Správy jsou ovšem pověřeny mnohými dalšími úkoly, které vyplývají z jejich druhého poslání odborné činnosti v ochraně přírody. Jedná se o provádění inventarizačních přírodovědných průzkumů, dokumentaci a terénní šetření, spolupráci s výzkumnými a vědeckými pracovišti, zajišťování strážní služby, informační a kulturně výchovnou činnost.

K důležitým koncepčním činnostem patří zpracovávání plánu péče o CHKO a jiná zvláště chráněná území v chráněné krajinné oblasti (přírodní rezervace, přírodní památky atd.).

Správa CHKO Poodří má sídlo v Ostravě, Trocnovská 2, Ostrava - Přívoz, 702 00, tel.: 069/613 30 14. Úřední dny jsou podobně jako u jiných úřadů v pondělí a ve středu od 8 do 17 hodin. Kromě toho má své detašované pracoviště v Suchdole nad Odrou, ul. Za nádražím 256 (vedle samoobsluhy v objektu Povodí Odry a.s.), které je občanům k dispozici vždy v úterý od 7.30 do 15.00, tel.: 0656 / 736 421.



Jak vypadala činnost Správy CHKO Poodří v minulém roce ?

Vydáme-li z uvedeného rozdělení činnosti správy na dvě základní části, pak v rámci výkonu státní správy jde o vydávání souhlasů, odborných stanovisek a rozhodnutí prakticky ke všem aktivitám na území CHKO Poodří.

Ať už se jednalo např. o stavební či vodohospodářské řízení prováděné jinými orgány státní správy nebo o vlastní povinnosti svěřených správě zákonem č. 114/1997 Sb., o ochraně přírody a krajiny. K tomu samozřejmě přináležela účast na řadě jednání, vypracovávání posudků a hodnocení.

Patřila zde rovněž příprava a projednávání návrhů na vyhlášení některých přírodně zajímavých území. Konkrétně se jedná o návrhy Přírodní památky Meandry Staré Odry u Jeseníka nad Odrou, Přírodní rezervace Koryta na katastru Bartošovic a další.

K důležitým a časově náročným prvořadým úkolům bylo zpracování Plánu péče o CHKO Poodří. Jednalo se o poměrně rozsáhlý (cca 200 stránkový) koncepční dokument, který popisuje stávající stav území a především rozpracovává návrhy činnosti správy na dalších deset let. Po jeho schválení se stane výchozím dokumentem pro územně plánovací dokumentaci, lesní hospodářské plány, směrný vodohospodářský plán a další.



Přírodní rezervace Polanský les (foto M. Kosňovský)

Druhá, odborná, část činnosti správy byla a je různorodější. Jsou to např. přírodovědné průzkumy, které provádějí pracovníci Správy CHKO Poodří sami anebo je zajišťují externí odborníci z Masarykovy univerzity v Brně, Ostravské univerzity, Botanického ústavu, České ornitologické společnosti a dalších.

Tak např. pokračovalo mapování výskytu žabronožek, proběhly první zkušební odlovy ryb s cílem zjistit stav rybí obsádky v Odře, pokračoval výzkum měkkýšů, dokumentace ptačí fauny, obojživelníků, mechů, vodní a mokřadní květeny, místních odrůd ovocných stromů apod. Tuto práci považujeme za velmi důležitou, neboť jsme si vědomi toho, že dostatečné poznání území je podmínkou pro správné rozhodování a navíc Poodří vždy stálo trochu bokem všem přírodovědným průzkumům, a tak nás jistě čeká ještě řada zajímavých objevů.

Součástí výzkumu území je monitoring - druhým rokem probíhalo sledování vodního režimu v Přírodní rezervaci Polanský les, v měsíčních intervalech se odebíraly vzorky srážek v NPR Polanská niva, byly založeny monitorovací plochy na sledování lučních společenstev.

Dále rostl foto a dia archiv, který bude v příštím roce, alespoň z části, převeden do počítačové databáze.

Na průzkumné a monitorovací práce musí samozřejmě navazovat konkrétní praktická opatření v terénu.

Zde je činnost správy opět dvojitá. Jednak má k dispozici nepříliš velké finanční prostředky na vlastní opatření a dále je prostředníkem pro získávání dotací z různých fondů. V případě vlastních aktivit opět jen příkladem lze uvést zatrávňení některých vybraných pozemků, výsadbu břehových porostů, cyklický ořez hlavatých vrb v Bernarticích nad Odrou, likvidace křídlatky, výroba hnízdní podložky pro čápy, prohloubení tůň u Košatky, instalace bran na rybníčních hrázích v Národní přírodní rezervaci Polanská niva.

V případě fondů se jednalo především o státní Program Péče o krajinu, v případě CHKO Poodří výrazně zaměřený na údržbu luk. Cílem Správy je zachovat a v odůvodněných případech i rozšířit rozsah luk a hlavně zajistit trvalý dostatek finančních prostředků na jejich kosení. Vždyť v minulém roce bylo ze státních zdrojů prostřednictvím správy vyplaceno uživatelům a vlastníkům pozemků pro tento účel více než 2 mil. korun. Toto bude i jeden z hlavních úkolů pro rok 1998.

HARMONIE V ZELENÉ A MODRÉ



Aktivitou, která doplňuje státní správu a praktická opatření v krajině je ekologicko - výchovná a informační práce. Ta probíhá na Správě CHKO Poodří ve spolupráci se Společností přátel Poodří a řadou dalších organizací. Druhým rokem putovala výstava „Poodří - krajina a lidé“ a navštívila Jeseník nad Odrou, Bernartice nad Odrou, Kunín, Studénku, Albrechtičky a Petřvald. Součástí výstav byly přednášky, besedy a vycházky.

Byl dokončen dokumentární film o CHKO Poodří „Harmonie v zelené a modré“, který následně získal hlavní cenu na Ekofilmu v Českém Krumlově - jako vůbec první film české „provenience“. Vážným zájemcům, hlavně školám, obecním úřadům a zájmovým organizacím je k dispozici k zapůjčení na Správě. V druhé polovině roku se připravoval publikace o CHKO Poodří, která shrne dosavadní přírodovědné poznání území. Měla by vyjít v lednu nebo únoru tohoto roku. Z dalších těchto aktivit jen telegraficky: články v novinách, časopisech (Poodří, Veronica), vycházky a přednášky pro veřejnost.

Závěrem bleskové exkurze činností Správy CHKO Poodří nelze opomenout ani neplánovanou červencovou povodeň a s ní související její dokumentaci i práce s odstraňováním škod v terénu.

Katastrofální povodeň opět ukázala vyjimečnost nivy v CHKO Poodří, která díky svému dlouholetému přizpůsobení hospodářského využívání a minimální zástavbě, nejenže přečkala povodeň bez větších škod, srovnáme-li ji s mnohými jinými oblastmi u nás, ale retenční (záchytná) kapacita území přispěla i k protipovodňové ochraně níže ležících území. Výrazně tak vyvstala do popředí další, a mnohdy přehlížená, přirozená funkce nivy Odry v CHKO Poodří.

Ing. Miroslav Košňovský
Správa CHKO Poodří

PROSKOVICE

Obec Proskovice se nalézá v severní části Poodří na pravém břehu Odry. Od roku 1975 je součástí města Ostravy.

První dokladovaná písemná zpráva o Proskovicích (Proskowicz) pochází ze zápisu v lenní knize olomouckého biskupství z roku 1394. Název obce se odvozuje od pravděpodobného lokátora Proseka. Do počátku 16. století byla obec součástí petřvaldského léna, později se stala součástí biskupského léna spolu se Starou Vsí. Od roku 1617 získal panství Karel Kryštof Podstatský z Prusinovic a v držení tohoto rodu zůstalo panství až do roku 1848.

Jako jinde tvořili v Proskovicích jádro venkovského obyvatelstva gruntovní sedláci. V čele vesnické samosprávy stál rychtář (fojt) a konšelé, kteří řešili menší sousedské spory. Proskovice měly svobodnou dědičnou rychtu založenou na privilegiu. Pobělohorské období, až do zrušení nevolnictví patentem císařem Josefem II., bylo ve znamení robotních povinností a osobní nesvobody poddaných. Není divu, že mnohdy docházelo k selským povstáním, jako např. v roce 1695 a 1721.



Ve znaku obce je postava sv. Floriána

V nových poměrech po roce 1848 volili obyvatelé Proskovic poprvé své zástupce. V té době byly malou chudou zemědělskou vsí o rozloze 346 ha se 467 obyvateli. Bouřlivá industrializace Ostravy se příliš nedotkla počtu obyvatel. Obec se stala příměstskou obcí, kde zdrojem obživy nebylo zemědělství, ale průmysl a doly.



Budova sokolovny na horním konci obce z r. 1927
(foto R. Jarošek)

Po roce 1918 náležely Proskovice k politickému a soudnímu okresu moravskoostravskému. Zůstaly chudou viskou bez elektřiny, se špatným dopravním spojením, bez pošty, telefonu a telegrafu. Další desetiletí byly ve znamení postupného zvelebování obce až do současnosti.

Národnostně byly Proskovice vždy převážně českou obcí. Obec od r. 1630 spadá k římskokatolické farnosti starobělské.

Historické památky

- socha a kaple svatého Floriána, patrona Proskovic, na horním konci obce pocházející z 18. století.
- kamenný kříž s latinským nápisem v blízkosti restaurace „U lesa“ na horním konci obce s latinským nápisem z roku 1775 (viz. foto vpravo).
- kaple svatého kříže a kaple Panny Marie stojící v polích blízko silnice do Světlova z 19. století
- filiální kostel Jednoty sv. Floriána uprostřed obce dokončený po řadě let v roce 1946
- k technickým památkám patří vodní mlýn pravděpodobně z první poloviny 17. století dnes nazývaný podle dřívějšího majitele Sunkův. (podrobnější informace viz. technické památky).



Významná část intravilánu obce spadá do CHKO Poodří. V nivě Odry se nacházejí rozsáhlé louky s rozptýlenou zelení, hrázemi bývalých rybníků s výskytem chráněných lilí zlatohlávků, náhonem na mlýn a konečně hluboce zaříznutý meandrující tok Odry.

Proskovice v současnosti

Dnes jsou Proskovice obcí s 1 066 obyvateli (k 31.12.1997) bydlících v 312 domech. V nedávné minulosti byla dokončena celoplošná plynofikace obce a další připravovanou akcí bude napojení na kanalizační sběrač odvádějící znečištěnou vodu na ústřední čistírnu odpadních vod do Ostravy. V obci našla své sídlo řada firem např. velkoobchod semeny fa RIO, fa SETRA (oprava sekaček), sídlí zde Ostravské městské lesy, několik projekčních a poradenských firem, stavebniny fa Cone a samozřejmě řada provozoven a obchodů sloužících ke zlepšení občanské vybavenosti.

Ing. Josef Němček
starosta Proskovic

STAROBĚLSKÁ ZÁMČISKA

Dnešní Tip věnujme okolí Proskovic a Staré Bělé na severním okraji Poodří. Lze ho doporučit nejen běžkařům v zimním období, ale samozřejmě i pěšákům kdykoliv v průběhu roku.

Jedná se o místní poměrně nenáročný turistický okruh na jižním okraji Ostravy značený červeným šikmým pruhem o celkové délce 15 km.

Přímo do Poodří spadá 7 km dlouhý úsek mezi Výškovicemi a Proskovicemi, který si nyní společně projdeme. Cestu začínáme na hlavní silnici z Výškovic do Staré Bělé u rozcestníku umístěném na sloupu el. vedení. Dáme se po zmíněné červené značce, která vede po zpevněné polní cestě. Cesta se vine širokými zákruty po plochem hřbetě odkud se nám při vhodném počasí naskýtají daleké výhledy na Beskydy a Podbeskydí a opačným směrem do Poodří k Polance nad Odrou a Porubě.

Asi po 1 km cesta začíná klesat a dostáváme se na rozcestí polních cest, kde odbočíme vlevo do kopce. Přes návrší nás cesta zavede na okraj Staré Bělé a prudkým klesáním mezi domy až na hlavní silnici. Přecházíme ji i Starobělský potok a šipka „K myslivně“ nám ukazuje další cíl. Projdeme kolem odchovy bažantů a vstoupíme do lesa a dále pokračujeme úzkou pěšinou ve svahu okrajem lesního porostu, která sleduje hluboce zaříznuté údolíčko meandrujícího potoka. Stezka střídavě prudce klesá a stoupá a překonává drobné strže. Pro méně zkušené běžkaře je to náročnější terén, nicméně pohledy do lesa, s mnoha mohutnými buky a duby, stojí za klidnější vychutnání.

Pěšinou se dostaneme až k závěru údolí, vystoupíme z lesa a úzkou polní stezkou přicházíme ke křížku s lipkou. Nejprve polem a záhy lesem pozvolna klesáme a sledujeme další potůček až téměř k okraji lesa. Značka nás dále vede podél potoka lesnatým údolím až k prvním domům na okraji Proskovic, kam se dostaneme po úzké dřevěné lávce a krátkém prudkém stoupání. Vilovou zástavbou nás afalťová cesta zavede na hlavní silnici uprostřed obce. Kopeček, který scházíme je terasovým svahem oddělujícím údolní nivu Odry od zvlněné terasové plošiny, kde jsme se pohybovali doposud. Přetneme silnici a sestoupíme krátce k zemědělským objektům.

Nacházíme se již na okraji Chráněné krajinné oblasti Poodří a budeme ji procházet po celou zbývající část naší trasy. Projdeme chátrajícím areálem bývalého zemědělského družstva a přejdeme přes starý mlýnský náhon, který naháněl vodu na Sunkův mlýn v jižní části obce. Charakter krajiny je zcela odlišný, obklopují nás pastviny a louky. Alejí na rybníční hrázi bývalého Dolního rybníka se dostáváme až do blízkosti Odry. Stojí za to na chvíli opustit značku a zastavit se na břehu meandrující Odry hluboce zaříznuté do hlinitých náplavů. Takových pohledů už u nás mnoho nevidíme! Polní cesta se mění v úzkou pěšinu mezi stromy na staré hrázi a bude snad lepší pokračovat po louce kolem ní, až se opět dostaneme na polní cestu, po níž se vydáme vlevo do obce.

Prvním objektem je mohutný Sunkův mlýn, který dnes již bohužel není v provozu (bližší informace o něm a dalších památkách v obci - viz. článek o Proskovicích). K cíli dnešního Tipu na výlet, k zastávce městských autobusů č. 26 a 27 uprostřed obce, nám zbývá posledních pár kroků po hlavní komunikaci. Nelze ovšem opomenout restauraci U Psoty pojmenovanou podle dřívějšího proskovického starosty.

Méně unavení či více zvědaví mohou do odjezdu autobusu stihnout ještě okouknout kostel sv. Floriána, kapli sv. Kříže nebo kapli Panny Marie.



PENZION V HUKOVICÍCH

Penzion se nachází uprostřed Hukovic nedaleko kostela. Ubytování je vhodné jak pro jednotlivce, tak i pro skupinu max. 10 lidí.

Jedná se o dvoupatrový dům se dvěma pokoji, kuchyní, jídelnou, koupelnou a WC na každém patře. Pokoje jsou dvoulůžkové a třílůžkové vybavené rádiem a televizí. Před objektem je parkoviště pro čtyři osobní automobily. K posezení venku slouží betonová terasa a pro sportovní vyžití hřiště na volejbal či jiné hry.



Celkový pohled



Vnitřní vybavení pokoje

Stravování je buď v místní restauraci nebo lze pro přípravu jídel využít kuchyni v penzionu.

V blízkosti penzionu je koupaliště. Zájemci o cykloturistiku si mohou zapůjčit kola, možné jsou i vyjížďky na koních a další služby.

Ubytování je celoroční a cena lůžka za noc je 120 Kč.

Text a foto : Vilém Křenek

**Adresa : Vilém Křenek, Hukovice č. 42, okr. Nový Jičín,
tel.: 0656/75 80 22, 758 022**

Z OBECNÍHO DĚNÍ

- Podle Okresního úřadu v Novém Jičíně způsobila **povodeň v červenci 1997** škody převyšující miliardu korun. „Stoletá voda“ zasáhla prakticky všechny obce v Poodří. Údaje o škodách získal referát regionálního rozvoje z hlášení starostů jednotlivých měst a obcí a dotazy u významnějších podnikatelských subjektů v okrese. V těchto údajích nejsou zahrnuty soukromé škody občanů.
- **Suchdol nad Odrou** slavil v sobotu 27. září 1997 osmdesáté výročí **povýšení obce na městečko**. Bylo připraveno několik doprovodných akcí, z nichž nejvýznamnější bylo otevření stálé expozice a obhajoba návrhů nových obecních znaků dvou heraldiků - J. Tejkala z Ostravy a J. Zemánka z Nového Jičína. Ještě jednou bylo toto výročí vzpomenuo 25. listopadu 1997, což je den, kdy byl ve Vídni císařem Karlem I. podepsán dekret o povýšení Suchdolu na městečko. V závěru programu bylo vystřeleno několik ran z hmoždíře, podobně jako se tomu podle písemných pramenů dělávalo v minulosti při různých slavnostních příležitostech.
- Obecní zastupitelstvo v **Bernarticích nad Odrou** schválilo **novou podobu obecního znaku**, která vychází z pečeti z 18. století. Na modrém pozadí štítu je růženec a v něm stříbrný kůň ve výskoku. Nad koněm se nachází radlice. Autorem návrhu je novojičínský grafik Jan Zemánek. Kromě znaku je připravován i návrh nové obecní vlajky, jejíž podoba bude schválena v prvním čtvrtletí tohoto roku.
- Návštěvníci Poodří mohou využít služeb sítě **turistických informačních center** v Odrách (na náměstí, tel.: 0656/730 232) a z blízkého okolí v Novém Jičíně (zámek, tel.: 0656/24946) a v Bílovci (náměstí, 0655/2604). Turisté zde mohou získat informace o památkách, ubytovacích a restauračních zařízeních, o dopravním spojení, službách, kulturních, společenských a sportovních akcích a rekreačních možnostech. Informační centra nabízejí rovněž možnost prezentace podnikatelů v turistickém ruchu.
- Okres Nový Jičín má novou **orientační mapu** v měřítku 1:100 000 s vyznačením cyklotras, informacemi o ubytování, muzeích, městech v okrese a chráněných krajinných oblastech. Mapu si můžete zakoupit za 30,- Kč ve vybraných knihkupectvích, informačních centrech, novojičínském muzeu a nabízejí ji rovněž některé hotely.
- **Centrum volného času ve Studénce** se přestěhovalo z centra do Dělnického domu ve Studénce I a zároveň přestalo být příspěvkovou organizací města. Jako městské kulturní středisko bude nově spravovat kino, knihovnu a provádět kulturně společenské akce, výstavy atd. Uvažuje rovněž o vydávání Studéneckých novin. Ty by měly vycházet v počtu 1 200 výtisků a nahradit měsíční městský zpravodaj.
- Koncem listopadu minulého roku proběhl v Bernarticích nad Odrou seminář k **programu Obnova venkova**. Kromě starostů z okolních obcí se ho zúčastnili i odborníci, z nichž za všechny jmenujme alespoň ing. arch. Krumla, který je předsedou Spolku pro obnovu venkova a ing. arch. Haluzu, který zpracovává vzorový projekt pro Bernartice nad Odrou. Po jeho dokončení v příštím roce bude na obecním úřadě k dispozici a zájemci zde najdou rovněž konkrétní informace o programu.
- O možnosti přepracování plánů na výstavbu **dálnice D 47** se zmínil dnes již bývalý ministr dopravy Martin Říman při jedné ze svých návštěv Novojičína. V úvahu prý přicházejí možnosti vybudování několika úseků dálničního typu na stávající silnici 1. třídy z Hranic na Moravě.

- **Petici na záchranu starojického hradu** a obnovení kulturního života středověkých obyčejů iniciovala Starojická historická společnost a Hnutí Brontosaurus. Obě občanské iniciativy provedly v minulosti na zřícenině hradu řadu prací a nejsou spokojeny s rozhodnutím Památkového ústavu v Ostravě, který jejich činnost přerušil. Petiči chtějí její organizátoři zaslat do parlamentu a na Ministerstvo kultury České republiky.
- Rekonstrukční práce započaly na podzim minulého roku na budově **kunínského zámku**. Náklady hradí ministerstvo kultury, okresní úřad a obec Kunín. Podrobněji se tímto tématem budeme zabývat ve druhém čísle „Poodří“.
- **Jízdu historického vlaku** v country stylu ze Suchdolu nad Odrou do Budišova nad Budišovkou a zpět uspořádali 8.11.1997 ochránci přírody z Oder spolu s Českými drahami, městy Odry, Vítkovem a Budišovem nad Budišovkou a obcemi Svatoňovicemi a Suchdolem n.O. Návštěvníci akce shlédli také ukázky štipání břidlice a navštívili Muzeum břidlice v Budišově n. Budišovkou.
- **Klub rodáků** vznikne v **Jeseníku nad Odrou**. Klub by měl přispět k rozvoji vztahů mezi nynějšími a bývalými obyvateli obce (Jeseník byl do konce války německou vesnicí). Klub hodlá působit v oblastech kulturních a společenských styků.
- **Některé investiční akce v roce 1997:** **Jakubčovice nad Odrou** - telefonní kabelizace obce, **Heřmanice u Oder** - zahájena výstavba dalších 4 obecních bytů, byly obnoveny kříže a kapličky, **Jeseník nad Odrou** - zkušební provoz středotlakého plynovodu v Hůrce, **Vražné** - zahájení výstavby 3. etapy vodovodu Vražné - Hynčice, **Suchdol nad Odrou** - kolaudace 1. etapy plynovodu a vpuštění plynu do plynovodu 2. etapy, **Mankovice** - plynifikace a zřízení vodovodních přípojek u obecních objektů, **Odry** - dokončení plynifikace, 19 bytů v ubytovně na Nové ulici a sportovního areálu u ZŠ Pohořská a úprava kaple a hřbitova, město zakoupilo Dělnický dům a od prosince jej provozuje příspěvková organizace založená městem, do majetku města přechází nemocnice, **Spálov** - rekultivace bývalé obecní skládky v „Dolečku“, provedena oprava sakrálních staveb v obci (tzv. „Malcherova“ kříže, dvou soch Jana Nepomuckého a sochy P. Marie, **Polanka nad Odrou** - pokračování v plynifikaci obce, **Studénka** - plynifikace Nové Horky a Butovic, kanalizace v Butovicích, kabelizace telefonních rozvodů.
- Ve Vražném proběhly v červenci 1997 **Slavnosti obce Vražné** věnované rovněž 175. výročí narození J.G. Mendela (příležitostné razítko) a v prosinci byla obec vyznamenána medailí J.G.Mendela z rukou rektora Mendelovy zemědělské a lesnické univerzity v Brně. Obec rovněž vydala publikaci „Johann Gregor Mendel - život a dílo“.
- V **Mankovicích** proběhla 8.9.1997 **oslava 200. výročí kostela** spojená s vysvěcením nově vytvořeného samostatného místa s 9 pomníky a s pamětní deskou na místním hřbitově biskupem Ostravskopavské diecéze Františkem Václavem Lobkowiczem.
- **Nový starosta Heřmánek** byl zvolen dne 29.12.1997. Stal se jím pan Václav Augusta, místostarostou je pan Rudolf D' Agnolo. Přejeme mnoho úspěchů !
- Počátkem května probíhaly **oslavy 150. let železnice na Ostravsku** ve stanicích a zastávkách na trati Lipník nad Bečvou - Bohumín.

SUCHDOL NAD ODROU MÁ SVÉ MUZEUM

Malá místní muzea na Kravařsku vznikala většinou spontánně podle místních podmínek, ale především podle zájmu občanů. Kunín, Odry, Spálov a Vitkov měly svá malá muzea. Zdá se, že opět přišel jejich čas, protože na několika místech již tyto myšlenky opět doutnají. Suchdol nad Odrou je jedním z těch míst, kde se jiskřička již rozhořela ...

Městečko Suchdol nad Odrou má značnou výhodu před jinými obcemi v okolí. Řada vlastivědných pracovníků se v minulosti věnovala historii obce. Během posledních 150 let archiválie nezůstávaly ležet, nýbrž byly opisovány, doplňovány, zpracovávány a vydávány tiskem.

Klub přátel Suchdolu nad Odrou spolu s obecním úřadem a Klubem kultury při příležitosti osmdesátého výročí povýšení Suchdolu nad Odrou na městečko předal do užívání obce „Síň historie obce“.

Muzeum je umístěno v prvním poschodí někdejší Rolnické školy (viz. foto), poblíž kulturního domu uprostřed Suchdolu nad Odrou. Expozice je vytvořena tak, aby byla vyzvednuta atraktivní témata, která sehrála v historii obce nejdůležitější roli.

Ve vitrině s tématem pravěku jsou soustředěny veškeré známé údaje o archeologických nálezech v blízkém okolí. Sbírce vévodí kamenná sekera a pazourkové nástroje. Nejnovější nálezy jsou z letošních výkopů při plynofikaci obce. Na tuto část navazují kolekce věnované vzniku obce a jejímu stavebnímu vývoji až do současnosti. Zvláštní pozornost je věnována rychtářství. Následuje část o rodu Teltschiků, který držel suchdolskou rychtu více než 340 let. Je zde představeno několik nejpozoruhodnějších členů tohoto rozvětveného rodu. Další panely jsou věnovány historii dolování na Suchdolsku, výrobním podnikům a železnici, která sehrála v rozvoji obce nejdůležitější roli. Najdeme tady informace o větrných a vodních mlýnech, rybníkářství a panských dvorech. Většinu z návštěvníků asi překvapí informace o dnes již neexistující úzkokolejce ze Suchdolu do Jesenického mlýna. Cenné přírodní partie nivy Odry jsou představeny na panelu Chráněná krajinná oblast Poodří. Svůj koutek zde má i malá obec Kletné patřící dnes územně k Suchdolu n.O.

V přilehlých chodbách je umístěna expozice o Davidu Nitschmannovi, jedné z nejvýznamnějších postav Moravských bratří, který vykonal asi 50 cest do různých míst světa s misijním posláním a dále jsou zde soustředěny nejnovější přírůstky, které věnovali občané muzeu.

V přízemí jsou dva panely suchdolských nadací. Nadace Gratia - opravující chráněnou památku katolickou faru a Nadace MBS - pečující o dějinný odkaz Moravských bratří.



Vytváření této stále expozice nebylo pouze záležitostí členů Klubu přátel Suchdolu n.O., ale pomoc poskytli i další občané a odborné instituce: Státní okresní archiv, Okresní vlastivědné muzeum, zastoupený především osobou pana J. Čípa, který dohlížel na kvalitu provedení, Správa CHKO Poodří atd.

Přestože malým obecním muzeím scházela v minulosti někdy dostatečná profesionální úroveň, jejich význam nelze podceňovat a plní své funkce i dnes. Občané se zde dozvídají o minulosti obce, čímž posilují zdravý patriotismus. Zachrání se tady mnohé z předmětů a písemností, které by cestu do větších muzeí nenašly. Třetí důvod spočívá v možnosti představit svou obec cizím návštěvníkům, což se může časem promítnout i do příjmů z turistického ruchu.

Závěrem ještě zbývá uvést důležitou informaci pro zájemce o návštěvu muzea - je zapotřebí si ji předem domluvit. Nejlépe na obecním úřadě (tel.: 0656/736 540).

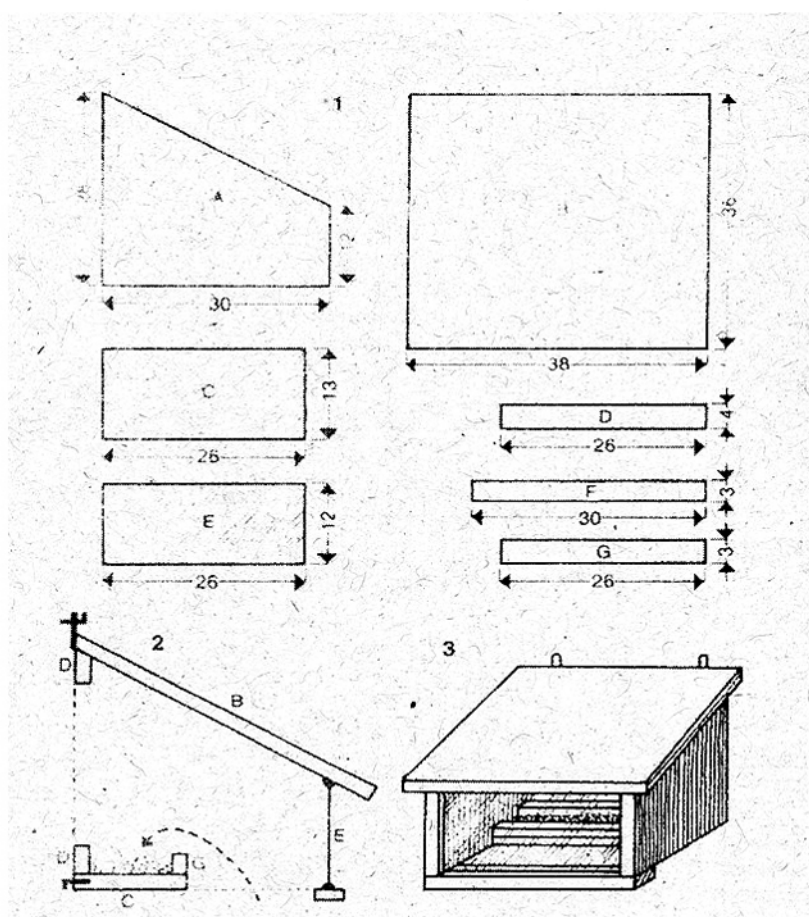
Daniel Říčan, Klub přátel Suchdolu nad Odrou

PRO ŠIKOVNÉ RUCE - OKENNÍ KRMÍTKO PRO PTÁKY

Zimní počasí neumožňuje příliš dlouhý pobyt v přírodě a pokud venku není sníh ani pohled z okna nám mnoho nenabízí.

Jednou se zajímavých a užitečných možností jak si jej zpestřit je zhotovení okenního krmítka. Má jednoduchou konstrukci a zavěšujeme jej zvenčí na okenní rám nebo římsu.

Jednotlivé dílce, nařezané z prken tloušťky 30 mm na potřebné rozměry, spojujeme takto : stříšku (B) přibijeme na šikmé strany bočních stěn (A) tak, aby stříška přečnivala na obou stranách o 3 cm boční stěny. Základní lištu (F) přibijeme zespodu na roh bočních stěn (A). Skleněnou tabulku (E) rozměrů 26x12 cm vsadíme mezi boční stěny (A), stříšku (B) a základní lištu (F). Přichytíme ji sklenářskými hřebíčky nebo růžky a zatmelíme. Na dno zásypného stolku (C) přibijeme lištu (G) a zadní lištu (D) a zásypný stolek vsadíme mezi boční stěny. Vyšší zadní lišta (D) musí být vzadu a kryt se se zadní stěnou krmítka. Horní lištu (D) poněkud sešikmíme a přichytíme zespodu na stříšku (B) mezi boční lišty (A). Na hranu stříšky (B) a horní lišty (D) připevníme dvě větší oka pro zavěšení. Vnější stěny můžeme natřít impregnačním nátěrem nebo barvou.

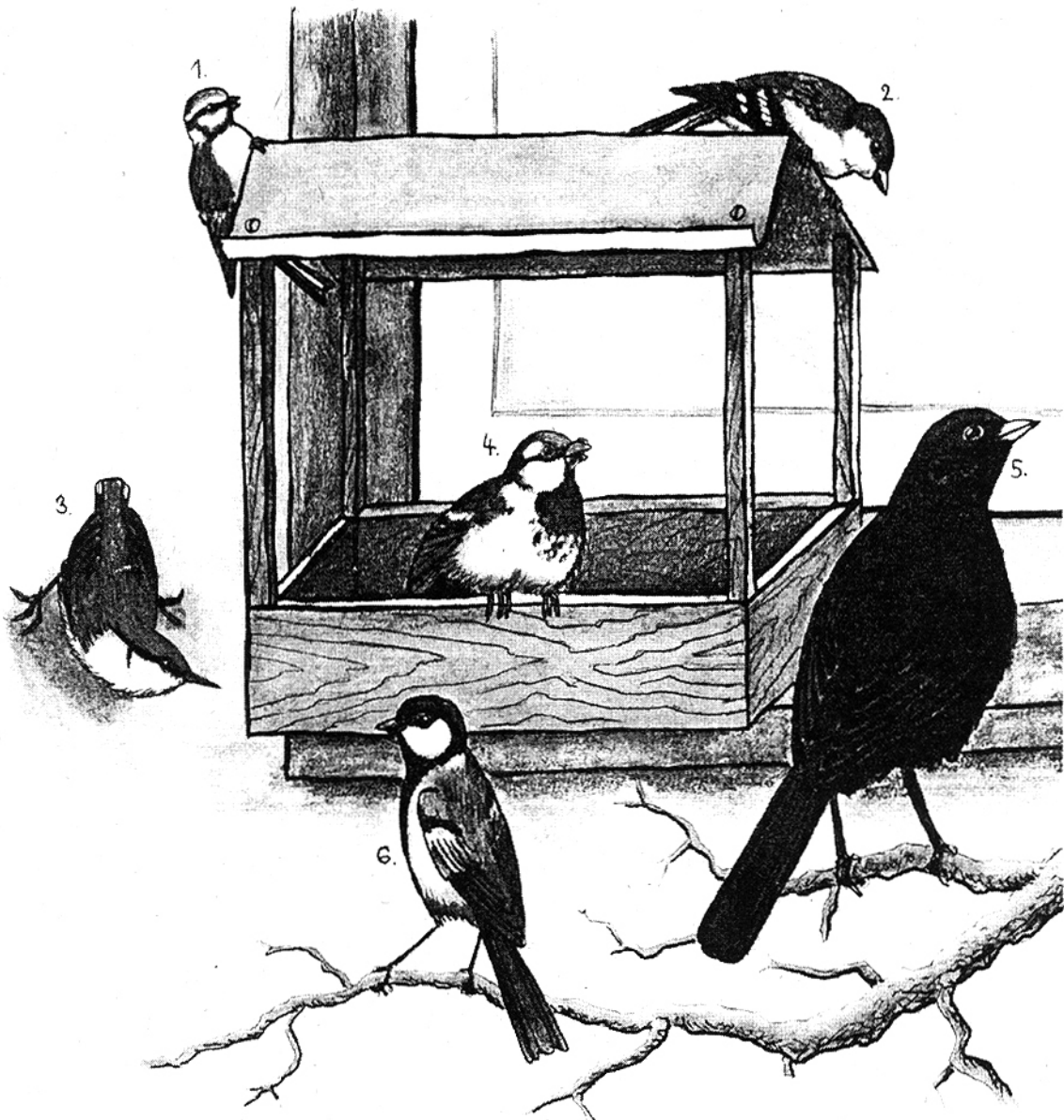


31. Jednoduché okenní krmítko: 1 - jednotlivé díly, 2 - řez, 3 - celkový pohled; A - boční stěna, B - stříška, C - dno násypného žlábků, D - zadní lišta, E - skleněná tabulka, F - spodní lišta, G - přední lišta násypného žlábků (rozměry jsou uvedeny v cm)

Strávníky můžeme pozorovat z místnosti a zanedlouho se jistě naučíme rozpoznávat jednotlivé druhy ptáků.

Tak co? Jak se vám dílo podařilo? Napište nám, můžete připojit obrázek nebo fotografii některého z návštěvníků krmítka.

Závěrem vyhlášíme soutěž. Poznáte alespoň 3 ptáky na krmítku na obrázku? Všechny správné odpovědi zaslané na adresu redakce budou slosovány a na výherce čeká odměna v podobě krásné turistické mapy Oderska. Nezapomeňte proto uvést své jméno a adresu.



Text : Lumír Kuchařík, ČSOP Jeseník nad Odrou

Kresba : Jiří Štípský

DOPISY ČTENÁŘŮ

Během přípravy prvního čísla jsme dostali několik čtenářských dopisů. Jsme tomu velmi rádi, protože se tak začíná postupně naplňovat naše představa „časopisu obyvatel“ a nikoliv jen „pro obyvatele“ Poodří.

Rádi bychom Vás se třemi z nich stručně seznámili. Prvním byl dopis ing. Radana Květa z Mendeliana, které je oddělením Moravského zemského muzea v Brně, se třemi zajímavými příspěvky o J. G. Mendelovi. Domníváme se, že jeho osobnost si zaslouží více prostoru, a proto příspěvky uveřejňujeme v tomto čísle.

Manželé Jantovi ze Studénky nám zaslali příspěvek o nadučiteli Maxmiliánovi Pracném z Pustějova spolu s článkem ze Zemědělských a družstevních rozhledů, který vyšel u příležitosti jeho šedesátin. Jeho činnost v hospodářském a národnostním povznesení jistě stojí za zaznamenání a připravíme o něm článek v kapitole „Lidé a jejich osudy“ v létě nebo na podzim.

Třetím, pro tentokrát vybraným dopisem, byla odezva z regionálního časopisu Čas na naši výzvu ke spolupráci. Pan Andrie z Moravské expedice naši nabídku přijal a navíc v říjnovém čísle informoval čtenáře o našem časopise. Patří mu náš dík. Protože Čas je nám blízký obsahově a s Poodřím navíc hraničí na Spálovsku, představujeme jej v tomto čísle na straně 12.

Závěrem dnešních čtenářských dopisů informace pro ty, kteří se nám chystají napsat a rádi by svůj příspěvek našli v druhém čísle. Uzávěrka bude 20.3.1998.

redakce

BÝVÁ DOBRÝM ZVYKEM ...

... se hned v úvodu představit, ať čtenář ví s kým „má tu čest“. Postupně bychom Vám rádi představili všechny ty, kteří se na časopise podílejí. Začněme tedy nejprve jeho vydavatelem.

Společnost přátel Poodří je dobrovolná a nezisková organizace, která byla založena v roce 1995 a která vyvíjí svou činnost v Poodří.

Cílem společnosti je podporovat všechny aktivity směřující ke zlepšení životního prostředí v Poodří a rozvíjet spoluodpovědnost obyvatel za jeho další vývoj.

Hlavní náplní je dokumentace a průzkum území, především po přírodovědné stránce. Dále ediční, propagační, informační činnost a praktické práce v terénu.

Z konkrétních akcí uveďme například vydání tří plakátů o chráněných územích, zpracování dokumentárního filmu o CHKO Poodří „Harmonie v zelené a modré“, spoluúčast na putovní výstavě „Poodří - krajina a lidé“, čištění Husího potoka od odpadů po povodni v červenci minulého roku, no a konečně časopis „Poodří“.

Adresa : Výškovická 102, Ostrava - Zábřeh, 700 30.

OMLUVA ZA CHYBU V NULTÉM ČÍSLE

V článku „Je v areálu a.s. Optimit nějaká příroda?“ bylo na straně 22 chybně uvedeno, že rorýsi obecní patří mezi vlaštovkovité. I když je svým vzhledem připomínají, jsou řazeni do řádu svišťounů.

Za chybu se čtenářům omlouváme.

OKD, DPB PASKOV, a.s.

nabízi. mimo jiné své aktivity, komplexní ekologický servis, který zahrnuje :

- hydrogeologický průzkum a průzkum kontaminace
- široké spektrum vrtných prací, včetně podvrtávání vodotečí vlastní speciální technologií
- terénní a vzorkovací práce, atmochemie
- komplexní analýzy vod, zemin a odpadů
- mikrobiologické rozbory vod
- ekotoxikologické testy
- měření hlukové a vibrační zátěže
- ekologické audity, analýzy rizik



Tel. : 0658/671281, 069/6111546

Internet : <http://www.dpb.cz>

VE DRUHÉM ČÍSLE POODŘÍ NAJDETE :

- pokračování seriálu o osídlování a přírodě
- Kunín v části Obce se představují
- kunínský zámek - minulost a současnost
- zprávy ze Správy CHKO Poodří
- památné stromy v CHKO Poodří
- povídání o hraničnicích
- stránky pro děti, střípky z obecního dění, pověst, tip na výlet a další pravidelné rubriky

POZNÁVÁTE ...



... tuto malebnou zvoničku ? Napište nám, kde se nachází !

TALPA-RPF

Sponzor CHKO Poodří

Sponzor grafiky a tisku
CHKO Poodří

Show & Tell

- Komplettní jednotná grafická řešení
- Reklama na cestách
- Ofsetový tisk